

Mezinárodní soutěž CZECH NAIL OPEN CUP 2025

11.-12. dubna 2025, Praha 7 (PVA Letňany)

22. ročník Mezinárodní soutěže CZECH NAIL OPEN CUP proběhne v rámci kosmetického veletrhu v areálu **PVA Letňany** dne 11.-12.4.2024.

Registrace a hrazení startovního Postery: **1.12.2024 – 21.3.2025**

Registrace a hrazení startovního nominace Na místě, Art boxy: **1.12.2024 - 31.3.2025**

Zaslání elektronické verze Posteru na czechnailcup@seznam.cz do **21.3.2025**

Odevzdání Art Boxů je možné poštou na adresu: Unique Style, Volutová 2521/18, Praha 15800 do **31.3.2025** nebo osobně ráno v 1.den soutěže **11.4.2025** v 8:30.

Hodnocení Posterů proběhne elektronicky, takže porotce budou hodnotit elektronické (digitální) fotografie. Tisknout nic nemusíte! Všechny postery vytiskneme my. Budou k vidění během veletrhu For Beauty v Pražských Letňanech **11.-12.4.2025**.

Vyhlášení proběhne na veletrhu For Beauty v sobotu **12.4.2025**.

Nominace: Na místě:

- **SOAK OFF MANICURE** (30min – 2 ruce)
- **FRENCH NAILS** (75min – 1 ruka)
- **SALON NAIL ART** (60min – 2 ruce) - Melodie jara
- **DUO FORM** (75min – 2 ruce) - Modern Square Nails
- **MODERNÍ MANDLE** (60min – 1 ruka) - Swarovski Nail Art
- **REALITY NAILS** (45min – 3 tipy)

Domácí práce: Poster:

- **POSTER SOAK OFF** (Natural square) – Svět kamenů
- **POSTER SALON** (Edge nails) – Stavěná francie
- **POSTER CreaNAIL EXTREME** – Království víl
- **INSTA PHOTO** (Stamping & Slider) – Candy bar
- **INSTA STORIES** (TOP Proměna) – Salonní mandle
- **POSTER PEDICURE** – One color in Matt

Domácí práce: ART BOX:

- **SWEET BLOOM** – Chrámy a kostely
- **BLINK NAILS** – Dům motýlů
- **MIX MEDIA** – Super Mario
- **RUČNÍ MALBA** – Střípky dějin
- **NAIL EXTREME** - Království víl

Kategorie:

všechny nominace budou rozděleny do 2 kategorií:

JUNIOR – do této kategorie se registrují soutěžící, kteří se již zúčastnili soutěží, ale ani jednou neobsadili žádné z vítězných míst v žádné nominaci, a také noví soutěžící, kteří se na soutěž registrují poprvé.

MASTER – do této kategorie se registrují soutěžící, kteří již soutěžili a v jakékoli soutěži a v jakékoli nominaci už alespoň jednou obsadili jedno ze tří vítězných míst. Top Master patří také do kategorie Master.

Domácí práce musejí být vyrobeny nově pro tuto soutěž.

Podmínky účasti: Přesný průběh, harmonogram a detailní kritéria hodnocení obdrží každý soutěžící po přihlášení. Každý účastník musí být včas zaregistrován.

Registrační poplatek: Registrační poplatek zahrnuje vstup na veletrh, pro nominace na místě také vstup pro modelku a bílé tričko pro modelku.

JUNIOR:

1-2 nominace – 800,- / 32 € (za jednu nominaci)
 Od 3 nominací – 750,- / 30 € (za jednu nominaci)
 Od 5 nominací – 700,- / 28 € (za jednu nominaci)

MASTER:

1-2 nominace – 900,- / 37 € (za jednu nominaci)
 Od 3 nominací – 850,- / 35 € (za jednu nominaci)
 Od 5 nominací – 800,- / 33 € (za jednu nominaci)

TEAM: Cena za registraci teamu je jednotná pro všechny kategorie
 1000,- / 45 € za celý team.

Ceny: Jako hlavní cena naší soutěže je titul TOP Master a nominace na prestižní celosvětovou soutěž **Nailympia London**. Ze strany pořadatelů Vám proplatíme náklady na cestu a ubytování v celkové výši do **10 000,-** a také startovné na Nailympia London (cca **400 euro**)!

Vítězové ve všech nominacích a kategoriích dostávají krásné poháry, diplomy a ceny od našich odborných sponzorů: hodnotné balíčky materiálů, poukazy na školení, dárkové poukazy a slevy na odběr materiálů dle Vašeho výběru!

Absolutně všichni soutěžící dostanou Diplom – Poděkování za účast v soutěži - pamětní diplom jako ukázka Vaší odborné úrovně, který můžete umístit do salonu!!!

Pro zahraniční soutěžící: V případě, že na předání cen a diplomů nebudete osobně, poštovní náklady se hradí navíc.

Registrace a přihlášky: www.czechnailopencup.cz

Další dotazy na: Unique Style s.r.o. Veronika Vitkovská, +420 608981168
 Barbara Rossi, +420 608379047
registrace@czechnailcup.cz
czechnailcup@seznam.cz

Soak Off Gel Polish Manicure

Zadání:

Úkolem soutěžících je za **30 minut nalakovat přírodní nehty gellakovým systémem**, na jedné ruce francouzské lakování a druhá ruka červená. Tvar nehtů musí být vhodný k rukám modelky (hranaté, kulaté, oválné). Aplikace gellaku bude těsně pod kůžičku, přitom jedna ruka bude nalakována červeným gellakem, na druhé ruce bude francouzské lakování (soutěžící si sám zvolí jaká ruka bude červená a na které bude francie).

Manikúra je provedena před soutěží, není součástí soutěže.

- Lakování gellakem musí být provedeno co nejbližší ke kůžičce, bez odstupů, oblouček u kutikuly musí být souměrný a hladký, gellak nesmí zatéct pod kůžičku nebo na ni. Vlasová linie a boční spodní hrany nehtů mohou být nalakovány nebo nemusí, ale musí být provedeno stejně na všech deseti nehtech.
- Povrch nehtové ploténky musí být maximálně hladký a tvořit tzv. perfektní odlesk.
- Červený gellak si každý soutěžící zajistí sám (jde o klasickou červenou barvu bez glitrů, perleti nebo metalízy). Pro nanášení gellaků může být použit jiný štěteček, než je v lahvičce s gellakem.
- Na lakování bílé špičky se může použít pouze bílý gellak. Nehtové lůžko u francouzského lakování musí mít naturální vzhled, takže se dá použít průhledný, narůžovělý nebo kamuflážní mléčný gellak (hlavně nesmí být plně krycí a musí být vidět náznak přírodní lunuly).
- Vrchní lesk může být s výpotkem nebo bez něj.
- Použití olejíčku a krému na ruce je povoleno, pozor na přebytečné množství.
- Před začátkem soutěže budou ruce modelky kontrolovány: nehty musí být přírodní, bez zbytků materiálu na povrchu, manikúra musí být provedena před soutěží.

Důležité pokyny:

- při soutěži je zákaz kouření, fotografování, točení na kameru a používání mobilu!
- všechny úkony musejí být vypracovány v průběhu 30minut.
- je povolen finish gel (vrchní lesk) do lampy buď výpotkový nebo bezvýpotkový.
- během soutěže můžete používat pouze gellakové materiály.
- všechny materiály a nástroje si soutěžící zajistí sám.
- všechny pomůcky (UV/LED lampu, stolní lampu, prodlužovačku...) si soutěžící zajistí sám.

KRITÉRIA HODNOCENÍ – Soak Off Gel Polish Manicure

Hodnotí se 1 až 5 body s tím, že 1 bod – nejnižší hodnocení, 5 bodů – nejvyšší hodnocení

1. Celkový dojem

Hodnotí se první dojem a celkové sladění tvaru a délky nehtů. Dále se hodnotí profesionalita a technická dokonalost vyhotovení soutěžních nehtů podle předepsaných kritérií.

2. Tvar nehtů

Musí být přesný, bez odchylky, shodný na všech nehtech obou rukou. Tvar nehtů musí ladit rukám modelky.

3. Délka nehtů

Délka nehtů musí být proporčně stejná na všech prstech.

4. Čelní pohled, tloušťka nehtů

Při čelním pohledu musí být povrch nehtů hladký a rovnoměrný. Tloušťka volného okraje nehtu je rovnoměrná.

5. Manikúra

Hodnotí se dokonalé provedení manikúry: kůžičky kolem nehtů musí být čisté, bez záděrek, bez poranění. Musejí být upraveny také laterální nehtové valy.

6. Lakování červeným gellakem

Lakování červeným gellakem musí být provedeno maximálně blízko ke kůžičce, tzv. „pod kůžičku“. Oblouček musí být ideálně rovný bez odstupe od kůžičky. Červený gellak nesmí zatéct pod kůžičku nebo laterálního nehtového valu. Vlasová linie a boční spodní hrany nehtů mohou být nalakovány nebo nemusí, ale musí být provedeno stejně na všech nehtech.

7. Lakování francie

Hodnotí se přesnost provedení lakování francouzské bílé špičky. Linka úsměvu musí být proporčně rovnoměrná na všech pěti nehtech. Vlasová linie a boční spodní hrany nehtů mohou být nalakovány nebo nemusí, ale musí být provedeno stejně na všech nehtech.

8. Nehtové lůžko

Nehtové lůžko na ruce, kde je nalakována francie, musí být maximálně přírodní, takže dá se použít průhledný, narůžovělý nebo kamuflážní mléčný gellak (hlavně aby nebyl plně krycí a byl vidět náznak přírodní lunuly).

9. Povrch nehtu

Povrch nehtové ploténky musí být maximálně hladký, lesklý a tvořit tzv. perfektní odlesk. Vrchní lesk musí být dokonale nanesen v oblasti kůžičky a nikam nezatékat.

10. Čistota práce

Hodnotí se čistota práce a technika práce s materiálem.

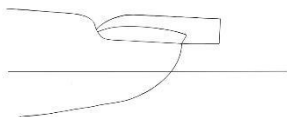
Za porušení pravidel budou odečteny trestné body: 1 bod za každé porušení.

Trestné body se odečítají za porušení uvedeného zadání a kritérií.

French Nails

Zadání:

Úkolem soutěžících je za 75 minut vymodelovat pink & white nehty na levé ruce modelky. Nehty musejí být perfektně vypracované v souladu s kritérii. Nehty mohou být vymodelovány buď gelovou, nebo akrylovou technologií, anebo také poly materiály (technologie se nesmí kombinovat) na tipy nebo na šablony, ale v soutěžním provedení. Tvar nehtů je hranatý (délka volného okraje je od 60 do 80% délky nehtového lůžka). C oblouk musí být 50 %, nehtové lůžko musí být prodlouženo kamuflážním materiálem, prodloužení musí být viditelné zespoda nehtů. Francie je provedena na všech pěti nehtech, následně jsou palec a malíček nalakovány červeným lakem (lak musí být bez třpytek a perleti, každá soutěžící si ho zajistí sama).



Důležité pokyny:

- při soutěži je zákaz kouření, fotografování, točení na kameru a používání mobilu!
- všechny výkony musejí být vypracovány v průběhu 75 minut.
- manikúra musí být provedena předem.
- technika modeláže je libovolná: gelová, akrylová, poly materiály.
- na tipy nebo na šablony.
- při zvolení akrylové technologie je také povolen finish gel do UV lampy.
- předpříprava šablon a tipů je povolena. Tipy mohou být vyndané z krabičky na stůl, ale nesmí být opilované.
- elektrické brusky jsou povoleny.
- linka úsměvu se může pilovat.
- během soutěže můžete používat profesionální materiály jakékoliv značky.
- použití olejíčku na nehty je povoleno, ale přiměřeně, takže nesmí být vidět.
- po ukončení soutěže si modelky nesmějí olizovat nehty a jiným způsobem je čistit.

KRITÉRIA HODNOCENÍ – COMPETITION FRENCH

Hodnotí se 1 až 5 body s tím, že 1 bod – nejnižší hodnocení, 5 bodů – nejvyšší hodnocení

1. Celkový dojem

Hodnotí se první dojem a celkové sladění tvaru a délky nehtů. Modeláž musí být čistá a perfektní bez zbytků materiálů, lepidla, prachu, olejíčku apod. Dále se hodnotí profesionalita a technická dokonalost vyhotovení soutěžních nehtů podle daných kritérií.

2. Soulad vymodelovaných nehtů

Zvolený tvar a délka vymodelovaných nehtů musí odpovídat tvaru soutěžních nehtů, prstům a celkově rukám modelky.

3. Tvar nehtů

Musí být přesný, bez odchylky, perfektně vymodelovaný, shodný na všech nehtech levé ruky. Tvar nehtů je hranatý.

4. Délka nehtů

Délka nehtů musí být proporčně stejná na všech prstech.

5. Boční paralely, pohled shora

Hodnotí se přesnost modeláže a pilování bočních linií, které musejí být přesně paralelní anebo se mohou zužovat, ale pravidelně na všech pěti nehtech.

6. Spodní paralely, pohled boční

Hodnotí se přesnost modeláže a pilování spodních linií, které musejí být paralelní s osou prstu.

7. Stresová zóna, pohled z boku

Stresová zóna musí být vymodelována na správném místě a shodně na všech nehtech. Apex musí být na všech nehtech na stejném místě. Nehty musí působit jednotně.

8. Volný okraj nehtů, čelní pohled, C-oblouk nehtů

Délka volného okraje závisí na prodloužení nehtového lůžka. Při čelním pohledu musí být povrch nehtů hladký a rovnoměrný. Oblouček nehtu, tzv. tunel musí být na všech prstech stejný, zaoblení symetrické, křivka zaoblení je soutěžní - tudíž 50%.

9. Tloušťka nehtů (hair-line)

Tloušťka volného okraje nehtu je rovnoměrná, odpovídá max. síle vizitky a je na všech nehtech stejná.

10. Zóna kutikuly

V oblasti kutikuly musí kamuflážní materiál jít do ztracena a vypadat max. přirozeně. Přejechod mezi materiálem a přírodní nehtovou ploténkou musí být jemný a neviditelný s minimálním odstupem od kutikuly a bočních valů. Kutikula a valy nesmí být poraněny.

11. Nehtové lůžko

Nehtové lůžko musí být modelováno kamuflážním materiálem:

- a) Pohled shora: délka prodlouženého lůžka musí být proporčně stejná na všech nehtech. Hodnotí se zvolený odstín kamufláže a kvalita nanášení materiálu (bez stínování a mramoru). Kamuflážní materiál musí být vystínován tak, aby prosvítala přírodní lunula.
- b) Pohled zespod: prodloužené lůžko musí být viditelné, zbytek volného okraje nehtu je bílý, jasně ohraničený od kamufláže.

12. Linie úsměvu (smile-line)

Linka úsměvu musí být pravidelná, přesná a čitelná na všech pěti nehtech. Je povoleno pilování linky úsměvu. Tvar linky úsměvu má odpovídat celkovému tvaru a délce nehtů.

13. Lakování červeným lakem

Lakování červeným lakem musí být velice precizní, maximálně blízko ke kůžičce, oblouček v oblasti kůžičky musí být hladký a přesný. Hodnotí se aplikace jednotlivých vrstev, aplikace v zóně kůžiček, hladký povrch. Vlasové linie mohou být probarvené nebo nemusí, ale stejně na všech lakovaných nehtech.

14. Čistota práce

Hodnotí se čistota práce a technika práce s materiálem: nesmějí zůstat zbytky materiálu, materiál musí být nanesen ve správné konzistenci, bez vzduchových bublinek, bez prosvítání a mramorového efektu – stejně rovnoměrně na všech pěti nehtech.

15. Povrch nehtů

Povrch nehtů musí být hladký a lesklý, bez nerovností a rýh po pilování. Pro všechny technologie (gelová a akrylová) je povolen vrchní gel buď výpotkový nebo bezvýpotkový. Olejíček je povolen.

Za porušení pravidel budou odečteny trestné body: 1 bod za každé porušení.

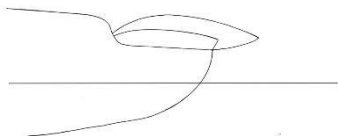
Trestné body se odečítají za porušení uvedeného zadání a kritérií.

Salon Nail Art

Melodie Jara

Zadání:

Úkolem soutěžících je za 1 hodinu nazdobit nehty střední délky ve tvaru salonní mandle na obou rukách modelky na téma: **Melodie jara**, technikou Ruční malba (barevnými gely, gellaky, akvarelovými nebo akrylovými barvami). Nehty mandlového tvaru (průhledné, kamuflážní nebo mléčné) soutěžící vymodelují předem doma nebo v salonu jakoukoliv technologií (gel nebo akryl nebo polyacryl/polygel, na tipy nebo na šablony, nebo také na dual formy). Délka volného okraje nehtu činí od 0,5 do 1 cm (měří se zespod od přírodního nehtového lůžka). Nehty musejí být perfektně vypracované v souladu s kritérii.



Důležité pokyny:

- při soutěži je zákaz kouření, fotografování, točení na kameru a používání mobilu!
- všechny úkony musejí být vypracovány v průběhu 1 hodiny.
- technika modeláže je libovolná: gelová, akrylová, polygelová/polyacrylová - na tipy, dual formy nebo na šablony.
- během soutěže můžete používat profesionální materiály jakékoli značky.
- design nehtů musí být vytvořen technikou Ruční malba, a to akrylovými barvami nebo barevnými gely, včetně gelů s efekty (glitrové, perleťové) a Sweet bloom gelů – omezeně (v rozsahu max.do 20 %) jenom jako dozdobení se mohou použít glitry, kamínky, perličky, pigmenty atd., ale základem je Ruční malba.

KRITÉRIA HODNOCENÍ – SALON NAIL ART

Hodnotí se 1 až 5 body s tím, že 1 bod – nejnižší hodnocení, 5 bodů – nejvyšší hodnocení

1. Celkový dojem

Hodnotí se první dojem a celkové sladění tvaru a délky nehtů. Modeláž musí být čistá a perfektní bez zbytků materiálů, lepidla, prachu, olejíčku apod. Kladně se hodnotí originalita zdobení nehtů. Dále se hodnotí profesionalita a technická dokonalost vyhotovení soutěžních nehtů podle předepsaných kritérií.

2. Délka nehtů

Délka nehtů musí být proporčně stejná na všech prstech (ukazováček, prostředníček a prsteníček jsou stejně dlouhé, palec je o cca 1 mm delší, malíček o cca 1 mm kratší). Jestli je prostředníček výrazně širší, délka vymodelovaného nehtu bude o něco delší. Délka volného okraje nehtu činí 0,5 až 1 cm (měří se zespod od přírodního nehtového lůžka).

3. Boční paralely, pohled shora

Hodnotí se přesnost modeláže a pilování bočních linií, které musejí být jemně vyoblené (ne rovné) a musejí navazovat na nehtové lůžko. Špička nehtů musí být zaoblená a to stejně na všech deseti nehtech.

4. Spodní paralely, pohled boční

Hodnotí se přesnost modeláže a pilování spodních linií, které musejí být jemně vyoblené a zrcadlově odrážet zaoblení horní paralely na volném okraji.

5. Stresová zóna, pohled z boku

Stresová zóna musí být vymodelována na správném místě a shodně na všech nehtech. Apex musí být na všech nehtech na stejném konkrétním místě v návaznosti na délce nehtu a z bočního pohledu volný okraj musí zrcadlově odrážet zaoblení spodních paralel nehtu.

V případě, když si zvolíte delší nehty, vrchní paralela může být od Apexu až na špičku nehtu rovnější, ale ne úplně rovná jak u Gotické nebo Moderní mandle.

6. Zóna kutikuly

V oblasti kutikuly materiál musí být zpracován do ztracena. Přechod mezi materiálem a přírodní nehtovou ploténkou musí být jemný a neviditelný s minimálním odstupem od kutikuly a bočních valů. Kutikula a valy nesmí být poraněny.

7. Linie úsměvu (smile-line)

Linka úsměvu musí být pravidelná, přesná a čitelná. Tvar linky úsměvu má odpovídat celkovému tvaru a délce nehtů a napodobovat mandličku. Linie úsměvu je povinná a musí být nakreslena minimálně na 3 nehtech. Hodnotí se hlavně přesnost a symetričnost linky úsměvu. Na nehtové lůžko je v případě nutnosti aplikován kamuflážní odstín gellaku nebo barevného gelu.

8. Nail Art (zdobení nehtů)

Hodnotí se kvalita zpracování zvolené techniky Nail Artu a náročnost jednotlivých elementů.

9. Soulad s tématem

Hodnotí se, na kolik práce odpovídá tématu.

10. Kompozice

Hodnotí se kompozice práce, takže vkusné umístění všech prvků na deseti nehtech, dynamičnost práce, námět. Význam každého nehtu v celkové kompozici.

11. Kreativita

Hodnotí se originalita, kreativita vaší práce.

12. Barevná kompozice

Hodnotí se umění použití barev, barevné sladění, celkový dojem vypracování barev.

13. Čistota práce

Hodnotí se čistota práce a technika práce s materiálem.

Za porušení pravidel budou odečteny trestné body: 1 bod za každé porušení.

Trestné body se odečítají za porušení uvedeného zadání a kritérií.

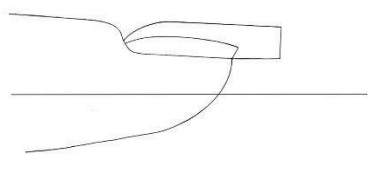
NEW DUO Form

Modern Square Nails

Nominace DUO form je úplně nová a probíhá poprvé! Tato novější technika modeláže nehtů nabízí příležitost předvést dokonalou stavbu nehtů maximálně rychle!

Zadání:

Úkolem soutěžících je za 75 minut vymodelovat nehty na obou rukou ve tvaru Moderních hranatých nehtů, tudíž obloučkových nehtů, u kterých při pohledu z boku jsou spodní a vrchní paralely paralelní a jsou zároveň paralelní s osou prstu. Při pohledu zhora jsou boční paralely přesně rovné a navzájem jsou buď přesně paralelní nebo se mohou decentně zúžovat, ale stejně pravidelně na všech 10 nehtech. Modelovat můžete jakýmkoliv materiálem na modeláž nehtů: UV gelem nebo polymateriály. Obě ruce jsou vymodelovány kamuflážním tělovým materiálem s tím, že jedna ruka zůstane kamuflážní, na druhé ruce bude bílá kreslená francouzská manikúra. Tvar linky úsměvu by měl esteticky ladit se zvolenou délkou nehtů, tvarem a celkově s rukou modelky. Soutěžící si sám zvolí na které ruce bude kreslená FM. Délka volného okraje je 1-2 cm.



Je zakázáno modeláž na klasické papírové šablony, stavěná FM, použití nálepek, šablon, airbrush atd. na kreslenou FM: francouzská manikúra musí být namalována.

Důležité pokyny:

- při soutěži je zákaz kouření, fotografování, točení na kameru a používání mobilu!
- všechny výkony musejí být vypracovány v průběhu 75 min;
- technika modeláže je libovolná: gelová, polygelová/polyacrylová;
- manikúra je provedena předem před soutěží;
- duálky mohou být vybrány a upraveny předem před soutěží;
- během soutěže můžete používat profesionální materiály jakékoli značky;
- elektrické brusky jsou povoleny;
- je povoleno dobroušení volného okraje, okolí kutikuly a bočních valů.
- mohou být použity oleje, krém a voda či pěna na čištění.

KRITÉRIA HODNOCENÍ – DUO form, Modern Square Nails

Hodnotí se 1 až 5 body s tím, že 1 bod – nejnižší hodnocení, 5 bodů – nejvyšší hodnocení

1. Celkový dojem

Hodnotí se první dojem a celkové sladění tvaru a délky nehtů. Modeláž musí být čistá a perfektní bez zbytků materiálů, prachu, olejíčku apod., kreslená FM.

2. Tvar nehtů

Musí být přesný, bez odchylky, perfektně vymodelovaný, shodný na všech nehtech. Boční paralely jsou přesně rovné, bez vyoblení, případně decentně zúžené. Vrchní paralely jsou od Apexu až na špičku nehtu přesně rovné, bez vyoblení a jsou paralelní se spodními paralelami.

3. Délka nehtů

Délka nehtů musí být proporčně stejná na všech prstech. Délka volného okraje nehtů je 1-2 cm.

4. Boční paralely, pohled shora

Hodnotí se přesnost modeláže bočních linií, které musejí být přesně rovné od bodů vrůstu až ke špičce nehtů, a to buď přesně paralelní nebo se mohou decentně zúžovat. Nesmí být vyoblené nebo prohloubené.

5. Spodní paralely, pohled z boku

Spodní paralely musí být jednotné a rovné, paralelní mezi sebou a s vrchní paralelou nehtu. Hodnotí se přesnost modeláže a pilování spodních linií. Spodní paralely umělého nehtu musí v oblasti bodů vrůstu přesně navazovat na přírodní nehet.

6. Stresová zóna, Apex, pohled z boku

Stresová zóna musí být na správném místě a shodně na všech nehtech. Vrchní paralela je přesně rovná od Apexu až na špičku nehtu a je přesně paralelní se spodními paralelami. Přejechod na Apex je jemně vyoblený.

7. Čelní pohled, C-oblouk nehtů, povrch nehtů, vnitřní část nehtů

Při čelním pohledu musí být povrch nehtů hladký a rovnoměrný jelikož je tvořen duální formičkou. Na špičce nehtů nesmí být natěklý Top Coat.

Vnitřní část nehtu při pohledu zespod musí být hladká a přesně beze schodu navazovat na přírodní nehet. Na spodní část nehtu se Top Coat neaplikuje. Oblouček nehtu, tzv. tunel musí být na všech prstech stejný.

8. Tloušťka nehtů (hair-line)

Tloušťka volného okraje nehtu je rovnoměrná a je na všech nehtech stejná. Tloušťka bočních paralel musí být stejná na každé straně nehtu a u všech nehtů.

9. Zóna kutikuly

V oblasti kutikuly materiál musí být zpracován do ztracena. Přejechod mezi materiálem a přírodní nehtovou ploténkou musí být jemný a neviditelný s minimálním odstupem od kutikuly a bočních valů, nic není zateklé v oblasti kůžiček a bočních valů. Kůžičky a valy nesmí být poraněny.

10. Aplikace materiálu v oblasti bodů vrůstu

Hodnotí se nakolik přesně byla zvolena velikost duálek, jestli je dostatečné množství kamuflážního materiálu a neprosvítají body vrůstu a přírodní linka úsměvu.

11. Kreslená FM a linka úsměvu (smile-line) na jedne ruce

Linka úsměvu musí být pravidelná, přesná a čitelná. Tvar linky úsměvu má odpovídat celkovému tvaru a délce nehtů, musí být na všech nehtech stejná. Bílá špička je hladká a rovnoměrná, bez ryh.

12. Čistota práce

Hodnotí se čistota práce a technika práce s DUO forms a materiálem. Aplikace materiálu musí být rovnoměrná, žádné stíny a vzduchové bubliny. Pod nehty a v oblastí kůžiček a bočních valů nesmí zůstat žádné pozůstatky prachu, materiálů, barvy atd.

Za porušení pravidel budou odečteny trestné body: 1 bod za každé porušení.

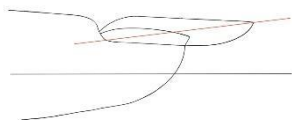
Trestné body se odečítají za porušení uvedeného zadání a kritérií.

NEW Modern Almond Swarovski Nail Art

Nominace Moderní Mandle je úplně nová a probíhá poprvé! Tento tvar nehtů má v oblibě velké množství nehtových designérek a klientek. Tvar nabízí příležitost předvést dokonalou stavbu nehtů a ukázat kreativní umění a designérské dovednosti.

Zadání:

Úkolem soutěžících je vymodelovat a nazdobit za 1 hodinu nehty na jedné ruce ve tvaru Modern Almond, u které z bočního pohledu jsou vrchní a spodní paralely přesně paralelní, spodní hranice volného okraje je jemně zaoblena, při pohledu sezhora jsou boční paralely přesně rovné a ke špičce se jemně zúžují, špička nehtu je kulatější. Nehty musí být vymodelovány kamuflažním tělovým materiálem.



Nail Art: Prsteníček je nazdoben ve stylu Swarovski Nails – jakýkoliv ornament z jednotlivých štrasových kamínků po celém nehtu (30-80% povrchu nehtu). Nail Art může být dozdoben perlíčkami. Jiné ozdoby nejsou povoleny. Na ostatních nehtech není žádné zdobení.

Nejsou povoleny žádné tipy nebo formičky, nehty se modelují pouze na klasické papírové šablony, šablony mohou být připraveny předem. Manikúra je také provedena předem. Nehty lze modelovat všemi technologiemi, UV gel, akryl, poly materiály, technologie lze kombinovat. Délka nehtů je 3-4 cm (délka nehtů se měří od kůžičky do špičky volného okraje).

Je zakázáno použít razítka, vodolepky, obtisky, airbrush, nelze použít žádné předpřipravené komponenty a díly.

Důležité pokyny:

- při soutěži je zákaz kouření, fotografování, točení na kameru a používání mobilního telefonu!
- všechny výkony musejí být vypracovány v průběhu 1 hod;
- technika modeláže je libovolná: gelová, akrylová, polygelová/polyacrylová (technologie lze kombinovat), ale jedině na šablony;
- Šablony mohou být připraveny předem;
- UV lesk je povolen pro všechny technologie;
- během soutěže můžete používat profesionální materiály jakékoli značky;
- Elektrické brusky jsou povoleny;
- Mohou být použity oleje, krém a na čištění voda.

KRITÉRIA HODNOCENÍ – Modern Almond

Hodnotí se 1 až 5 body s tím, že 1 bod – nejnižší hodnocení, 5 bodů – nejvyšší hodnocení

1. Celkový dojem

Hodnotí se první dojem a celkové sladění tvaru a délky nehtů. Modeláž musí být čistá a perfektní bez zbytků materiálů, lepidla, prachu, olejčku apod. Kladně se hodnotí originalita zdobení nehtů. Dále se hodnotí profesionalita a technická dokonalost vyhotovení Moderních Mandlí podle předepsaných kritérií.

2. Tvar nehtů

Musí být přesný, bez odchylky, perfektně vymodelovaný, shodný na všech nehtech. Boční paralely jsou přesně rovné, bez vyoblení. Vrchní paralely jsou od Apexu až na špičku nehtu přesně rovné, bez vyoblení a jsou paralelní se spodními paralelami, které se zaoblují směrem k vrchní paralele.

3. Délka nehtů

Délka nehtů musí být proporčně stejná na všech prstech. Délka nehtů je minimálně 3-4 cm (měří se od kůžičky do špičky volného okraje).

4. Boční paralely, pohled shora

Hodnotí se přesnost modeláže a pilování bočních linií, které musejí být přesně rovné od bodů vzrůstu až ke špičce nehtů. Musí být stejné na obou stranách. Nesmí být vyoblené. Špičky nehtů jsou zaoblené.

5. Spodní paralely, pohled z boku

Spodní paralely musí být jednotné a rovné, paralelní mezi sebou a s vrchní paralelou nehtu. spodní hranice volného okraje je jemně zaoblena směrem k vrchní paralele. Hodnotí se přesnost modeláže a pilování spodních linií.

6. Stresová zóna, Apex, pohled z boku

Stresová zóna musí být vymodelována na správném místě a shodně na všech nehtech. Apex musí být umístěn na správném místě a na všech nehtech musí být proporčně stejný. Vrchní paralela je přesně rovná od Apexu až na špičku nehtu a je přesně paralelní se spodními paralelami.

7. Čelní pohled, C-oblouk nehtů, povrch nehtů

Při čelním pohledu musí být povrch nehtů hladký a rovnoměrný. Nesmí zůstat žádné rýhy od pilníků nebo od brusky, hotový nehet je hladký – žádné hrbolky, prohlubně, drsná nebo matná místa. Na prsteníčku jsou aplikovány kamínky. Oblouček nehtu, tzv. tunel musí být na všech prstech stejný a musí být patrný v oblasti přírodní linky úsměvu (ze spodní strany nehtu) a na špičce nehtu.

8. Tloušťka nehtů (hair-line)

Tloušťka volného okraje nehtu je rovnoměrná a je na všech nehtech stejná. Tloušťka bočních paralel musí být stejná na každé straně nehtu a u všech nehtů.

9. Zóna kutikuly

V oblasti kutikuly materiál musí být zpracován do ztracena. Přechod mezi materiálem a přírodní nehtovou ploténkou musí být jemný a neviditelný s minimálním odstupem od kutikuly a bočních valů, nic není zateklé v oblasti kůžiček a bočních valů. Kůžičky a valy nesmí být poraněny.

10. Nail Art (prsteníček – aplikace kamínků)

Hodnotí se kvalita a čistota aplikace kamínků, originalita a kompozice zvolených elementů.

11. Originalita a Kreativita Nail Artu

Hodnotí se originalita, kreativita vaší práce.

12. Barevná kompozice Nail Artu

Hodnotí se umění použití barev, barevné sladění, celkový dojem zdobeném nehtu.

13. Čistota práce

Hodnotí se čistota práce a technika práce s materiálem. Aplikace materiálu musí být rovnoměrná, žádné stíny a vzduchové bubliny. Pod nehty a v oblastí kůžiček a bočních valů nesmí zůstat žádné pozůstatky prachu, materiálů, barvy atd.

Za porušení pravidel budou odečteny trestné body: 1 bod za každé porušení.

Trestné body se odečítají za porušení uvedeného zadání a kritérií.

Reality Nails

Zadání:

Úkolem soutěžících je za **45 min nazdobit 3 tipy libovolné délky a tvaru** (tipy naturálního tělového odstínu si soutěžící donesou s sebou, tvar a délku tipů je možné předpřipravit doma) **dle pořadatelem předložených fotografií 3 žen různého věku, různých národností a různého stylu** jakoukoliv technikou zdobení (kromě 3 D prostorového zdobení) s použitím libovolného materiálů; zdobení musí být salonní, tudíž odpovídat reálným požadavkům klientek v salonu.

Kladně se bude hodnotit kombinace více technik Nail Artu, např. na jednom typu bude ruční malba a aplikace kamínku, na druhém stínování a razítka atd., takže zkuste použít co nejvíce různých technik na třech tipech. Naopak se nebude kladně hodnotit použití stejné techniky na všech tipech, takže například nemůžete použít nálepky na všech 3 tipy.

Jednotlivé tipy musí být položeny a následně připevněny na související obrázek ženy, jejíž stylu odpovídají.

Je povoleno použití nadlaku nebo finish gelu.

Je povoleno použití elementů dekoru: kamínky, perličky, glitry, fólie, krajky. Nově jsou povoleny další techniky salonního zdobení jako nálepky, vodolepky, stamping.

Je zakázáno:

3D prostorové zdobení (3D květy nebo jinak prostorově výrazné elementy jsou zakázány, ale lze použít málo patrné vystouplé gely, například Sweet Bloom).

Důležité pokyny:

- při soutěži je zákaz kouření, fotografování, točení na kameru a používání mobilních telefonů!
- všechny výkony musejí být vypracovány v průběhu 45 minut.
- technika zdobení je libovolná (kromě 3D prostorového zdobení).
- během soutěže můžete používat profesionální materiály jakékoliv značky.
- jako dozdobení se mohou použít glitry, kamínky, perličky, pigmenty atd.

KRITÉRIA HODNOCENÍ – Reality Nails

Hodnotí se 1 až 5 body s tím, že 1 bod – nejnižší hodnocení, 5 bodů – nejvyšší hodnocení

1. Celkový dojem

Hodnotí se první dojem práce, kvalita práce, čistota, elegance a jemnost práce.

2. Kombinace různých technik.

Hodnotí se, jestli soutěžící ovládá různé techniky salonního Nail Artu a umí je kombinovat. Stejná technika by se neměla opakovat na všech tipech.

3. Obtížnost a technika práce (1. tip)

Hodnotí se, jak nehtová designérka umí pracovat se zvolenými materiály a jak zvládá zvolené techniky, propracovanost drobných elementů a detailů.

4. Sladění barev (1. tip)

Hodnotí se, jak nehtová designérka zvládá zákony koloristiky. Jednotlivé odstíny musí být harmonicky zapojeny do kompozice a odpovídat zadání.

5. Soulad Nail Artu s tématem a realitou (1. tip)

Hodnotí se, nakolik práce odpovídá stylu, věku, národnosti předložených na obrázků žen a také nakolik by byla práce použitelná v salonu.

6. Originalita a kreativita (1. tip)

Práce musí vynikat a odlišovat se zajímavým přístupem a zpracováním. Zda nehtová designérka dokázala vytvořit svůj nezaměnitelný styl.

7. Čistota práce (1. tip)

Hodnotí se čistota práce a technika práce.

8. Obtížnost a technika práce (2. tip)

Hodnotí se, jak nehtová designérka umí pracovat se zvolenými materiály a jak zvládá zvolené techniky, propracovanost drobných elementů a detailů.

9. Sladění barev (2. tip)

Hodnotí se, jak nehtová designérka zvládá zákony koloristiky. Jednotlivé odstíny musí být harmonicky zapojeny do kompozice a odpovídat zadání.

10. Soulad Nail Artu s tématem a realitou (2. tip)

Hodnotí se, nakolik práce odpovídá stylu, věku, národnosti předložených na obrázků žen a také nakolik by byla práce použitelná v salonu.

11. Originalita a kreativita (2. tip)

Práce musí vynikat a odlišovat se zajímavým přístupem a zpracováním. Zda nehtová designérka dokázala vytvořit svůj nezaměnitelný styl.

12. Čistota práce (2. tip)

Hodnotí se čistota práce a technika práce.

13. Obtížnost a technika práce (3. tip)

Hodnotí se, jak nehtová designérka umí pracovat se zvolenými materiály a jak zvládá zvolené techniky, propracovanost drobných elementů a detailů.

14. Sladění barev (3. tip)

Hodnotí se, jak nehtová designérka zvládá zákony koloristiky. Jednotlivé odstíny musí být harmonicky zapojeny do kompozice a odpovídat zadání.

15. Soulad Nail Artu s tématem a realitou (3. tip)

Hodnotí se, nakolik práce odpovídá stylu, věku, národnosti předložených na obrázků žen a také nakolik by byla práce použitelná v salonu.

16. Originalita a kreativita (3. tip)

Práce musí vynikat a odlišovat se zajímavým přístupem a zpracováním. Zda nehtová designérka dokázala vytvořit svůj nezaměnitelný styl.

17. Čistota práce (3. tip)

Hodnotí se čistota práce a technika práce.

Za porušení pravidel budou odečteny trestné body: 1 bod za každé porušení.

Trestné body se odečítají za porušení uvedeného zadání a kritérií.

POSTER Soak Off Svět kamenů

Téma: Svět kamenů

Zadání:

Soutěžící musí vytvořit jedinečný autorský obraz obou rukou na zadané téma. Musí být dobře viditelných minimálně 6 nehtů. Nehty jsou krátké, přírodní, zpevněné a nalakované gellakem, manikúra je čistá. Na Nail Art efekty různých kamenů (mramor, ametyst, granát, jantar, malachit...) je možné použít barevný gellak, barevný gel, akrylové nebo akvarelové barvy, folie, slídy, glitry, drcené sklo, pigmenty. Nail Art je plochý. Efekt kamene musí být celoplošně na celý nehet a to minimálně na jeden nehet na ruce.

Součástí obrazu je vhodný doplněk (kameny, náušnice, náramek, šátek...). Rozhodnutí je jen na vás! Modelka (obličej) není součástí obrazu. Štrasové kamínky jsou zakázány.

Parametry:

Fotografie musí být ve vertikálním formátu (na výšku) v rozměru A2 a rozlišení min. 300 DPI. Na fotografii musí být dobře viditelné nehty na obou rukou (aby bylo dobře viditelných minimálně 6 nehtů) a nějaké doplňky. Hodnotí se sladění nehtů s doplňkem a celkovým obrazem, profesionalita a originalita nehtů i umělecká kvalita fotografie.

Pro práci můžete použít jakékoli profi materiály na zpevnění nehtů a také barevné laky nebo gellaky. Jsou povoleny celkové úpravy fotografie, jsou však zakázány úpravy (retuše) samotných nehtů a jejich okolí (kutikula a boční valy).

Je zakázáno:

Je zakázáno použití štrasových kamínků (Swarovski, Preciosa atd).

Jsou zakázány úpravy nehtů a jejich okolí v programech pro úpravu fotografií.

Je zakázáno použití hotových pozadí pro nehty: celý obraz musí být připraven a proveden najednou.

Za porušení pravidel budou odečteny trestní body: 1 bod za každé porušení

Fotografie, které nebudou odpovídat technickým parametrům v zadání, nebudou do soutěže zařazeny.

Trestné body se odečítají za porušení uvedeného zadání a kritérií: nedodržení formátu, nedodržení uvedeného tvaru, úpravy fotografie na nehtech a kůžičkách, použití hotového pozadí, použití kamínků, ozdoby u kůžiček, není vidět dobře 6 nehtů, Nail Art není je jenom na části nehtu.

KRITÉRIA HODNOCENÍ – POSTER SOAK OFF

Hodnotí se 1 až 5 body s tím, že 1 bod – nejnižší hodnocení, 5 bodů – nejvyšší hodnocení

1. Celkový dojem

Hodnotí se první dojem práce, kvalita práce, čistota, elegance a jemnost práce, celkový obraz.

2. Kvalita fotografie

Kvalita fotografie v elektronické podobě by měla být ve velikosti A2 a rozlišení min. 300 DPI.

3. Světlo a stín

Hodnotí se celkové osvětlení objektu fotografie a osvětlení jednotlivých elementů práce. Důležité elementy by neměly být příliš světlé nebo naopak tmavé a ve stínu.

4. Obraz

Hodnotí se námět a jeho zpracování, nakolik nehty ladí s modelem nebo doplňkem a případně s dalšími elementy kompozice a také nakolik obraz odpovídá zvolenému Nail Artu na nehtech.

5. Kompozice

Hodnotí se kompozice a námět fotografie. Umístění elementů kompozice na fotografii. Jak nehty ladí s obrazem a dalšími prvky kompozice, jestli jsou všechny důležité elementy dobře viditelné a nezanikají.

6. Manikúra

Hodnotí se kvalita provedení manikúry.

7. Aplikace gellaku

Hodnotí se kvalita lakování gellakem zvoleného tvaru a délky nehtů, přesnost na všech prstech, preciznost, technika práce. Zejména se klade důraz na lakování nehtů v oblasti kůžiček.

8. Nail Art

Hodnotí se zvolený Nail Art, jeho obtížnost a náročnost a jeho zpracování. Dále se u Nail Artu hodnotí kompozice a čistota aplikace komponentů.

9. Doplněk

Hodnotí se výběr doplňků: přesnost detailů, nakolik odpovídá tématu.

10. Soulad s tématem

Hodnotí se, na kolik práce odpovídá tématu.

11. Originalita a kreativita

Práce musí vynikat a odlišovat se nevšedním a zajímavým přístupem a zpracováním. Zda nehtová designérka dokázala vytvořit svůj nezaměnitelný styl a použila nové motivy.

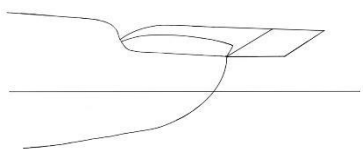
12. Čistota práce.

Hodnotí se čistota práce.

POSTER SALON

EDGE Nails – Stavěná francie

Zadání:



Soutěžící musí vytvořit jedinečný autorský obraz obou rukou na zadané téma. Nehty jsou ve tvaru Edge: boční paralely jsou přesně paralelní nebo se zužují, z bočního pohledu jsou vrchní a spodní paralely přesně paralelní, oblouk nehtu je tzv stříška, spodní hrana volného okraje je skosená, linka úsměvu je ostrá. Celková délka nehtů od kůžičky do špičky je od 3 do 5 cm. Nehty mohou být vymodelovány jakýmkoliv materiálem na klasické šablony anebo také pomocí DUO forms.

Nehty musí být vymodelovány ve stylu stavěné francie s akvarijním Nail Artem. Aqua Nail Art může být na volném okraji, ale také na prodlouženém nehtovém lůžku. Prodloužené lůžko může být tělového odstínu, mléčného nebo může být barevné.

Na francii je možné použít libovolné barevné gely a gellaky, polymateriály, třpytky, glitry různých tvarů a velikostí, pigmenty, fólie, perleť, kovové prvky, kaviár, ale vše musí být zabudováno uvnitř designu. Kamínky být mohou, ale omezeně jenom na dozdobení.

Je zakázáno použít samolepky, vodolepky, airbrush, razítka, a hotové prefabrikované 3D elementy (květy, listy a podobné).

Parametry:

Fotografie musí být ve vertikálním formátu (na výšku) v rozměru A2 a rozlišení min 300 DPI.

Na fotografii musí být dobře viditelné nehty obou rukou a doplněk nebo část modelky. Nehty musí být vidět jak shora, tak i z boku (převažující poměr nehtů viditelných shora nebo z boku není relevantní).

Hodnotí se sladění nehtů s celkovým obrazem, profesionalita a originalita nehtů i umělecká kvalita fotografie.

Pro práci můžete použít jakékoli profesionální materiály na modeláž nehtů UV gel, akryl, polygel, vše je možné kombinovat.

Modeláž může být provedena na klasické papírové šablony nebo také pomocí DUO forms.

Jsou povoleny celkové úpravy fotografie, jsou však zakázány úpravy (retuše) samotných nehtů a jejich okolí (kutikula a boční valy)

Jsou zakázány úpravy nehtů v programech pro úpravu fotografií.

Je zakázáno:

Použití hotových pozadí pro nehty: celý obraz včetně nehtů musí být připraven a proveden najednou.

Je zakázáno, aby jako model na posteru byla samotná účastnice, porotkyně nebo porotce.

Za porušení pravidel budou odečteny trestné body: 1 bod za každé porušení

Trestné body se odečítají za porušení uvedeného zadání a kritérií: nedodržení formátu, nedodržení uvedeného tvaru, úpravy fotografie na nehtech a kůžičkách, použití hotového pozadí, použití nálepek, vodolepek, stamping, kamínků nad 20 %, ozdoby u kůžiček, stavěná FM není na všech nehtech.

KRITÉRIA HODNOCENÍ – POSTER SALON – Edge Nails

Hodnotí se 1 až 5 body s tím, že 1 bod – nejnižší hodnocení, 5 bodů – nejvyšší hodnocení

1. Celkový dojem

Hodnotí se první dojem práce, kvalita práce, čistota, elegance a jemnost práce, celkový obraz.

2. Kvalita fotografie

Kvalita fotografie v elektronické podobě by měla být ve velikosti A2 a rozlišení min. 300 DPI.

3. Světlo a stín

Hodnotí se celkové osvětlení objektu fotografie a osvětlení jednotlivých elementů práce. Důležité elementy by neměly být příliš světlé nebo naopak tmavé a ve stínu.

4. Obraz a kompozice

Hodnotí se námět a jeho zpracování, nakolik nehty ladí s dalšími elementy kompozice a také nakolik doplněk odpovídá zvolenému tvaru, délce a Nail Artu na nehtech. Jak nehty ladí s obrazem a dalšími prvky kompozice, jestli jsou všechny důležité elementy dobře viditelné a nezanikají.

5. Manikúra

Hodnotí se kvalita provedení manikúry. Jestli je čistá a bez poranění.

6. Modeláž nehtů

Hodnotí se tvar nehtů (jestli je stejný na všech prstech), délka nehtů, zdali je jednotná na všech prstech, tloušťka nehtů musí být stejná na všech nehtech. Apex je na správném místě a na všech nehtech stejný, boční paralely jsou rovnoběžné, spodní paralely jsou paralelní s vrchní paralelou a s osou prstu.

7. Linka úsměvu

Linka úsměvu musí být stavěná na všech prstech. Tvar linky úsměvu odpovídá tvaru nehtu, takže je víc vykrojená, tvarově odpovídá zaostřené špičce nehtu, totiž je také trojúhelníková.

8. Nail Art

Hodnotí se provedení Nail artu jeho složitost a preciznost, jestli je v souladu se zadáním. Barevné ladění.

9. Doplnky

Hodnotí se doplňky, jak ladí s nehty, jestli doplňují celkový obraz a nakolik odpovídá tématu.

10. Soulad s tématem

Hodnotí se, na kolik práce odpovídá tématu a zadání.

11. Originalita a kreativita

Práce musí vynikat a odlišovat se nevšedním a zajímavým přístupem a zpracováním. Zda nehtová designérka dokázala vytvořit svůj nezaměnitelný styl a použila nové motivy.

12. Čistota práce.

Hodnotí se čistota práce.

POSTER CreaNAIL EXTREME

Království víl

Zadání:

Soutěžící musí udělat jedinečný autorský Nail Art delších nehtů libovolného tvaru (jde o jakékoliv Extrémní nehty na zadané téma dlouhé min. 12 cm, maximální délka nehtů není omezena).

Parametry:

Fotografie musí být ve vertikálním formátu (na výšku) v rozměru A2 a rozlišení min 300 DPI.

Na fotografii musí být dobře viditelné nehty minimálně jedné ruky a část nebo celý obličej a účes modelky. Hodnotí se sladění nehtů s vizáží a celkového obrazu, profesionalita a originalita nehtů i umělecká kvalita fotografie.

Pro práci můžete použít jakékoli profesionální materiály na modeláž nehtů a Nail Art, vše je povoleno.

Nail Art nesmí překrývat více jak 30 % celkového tvaru, tvar nehtu musí být zřetelně vidět.

Je povolen airbrush.

Jsou povoleny celkové úpravy fotografie, jsou však zakázány úpravy (retuše) samotných nehtů.

Je zakázáno:

Jsou zakázány úpravy nehtů v programech pro úpravu fotografií.

Je zakázáno používat obtisky a samolepky na nehty.

Je zakázáno použití hotových pozadí pro nehty: celý obraz včetně modelky, vizáže a nehtů musí být připraven a proveden najednou.

Za porušení pravidel budou odečteny trestné body: 1 bod za každé porušení.

Je zakázáno, aby jako model na posteru byla samotná účastnice, porotkyně nebo porotce.

Trestné body se odečítají za porušení uvedeného zadání a kritérií: nedodržení formátu, úpravy fotografie na nehtech a kůžičkách, použití hotového pozadí, použití nálepek, vodolepek, ozdoby přes tělo nehtu nad 30 %, nehty kratší než 12 cm.

KRITÉRIA HODNOCENÍ – POSTER EXTREME

Hodnotí se 1 až 5 body s tím, že 1 bod – nejnižší hodnocení, 5 bodů – nejvyšší hodnocení

1. Celkový dojem

Hodnotí se první dojem práce, kvalita práce, čistota, elegance a jemnost práce, celkový obraz.

2. Kvalita fotografie

Kvalita fotografie v elektronické podobě by měla být ve velikosti A2 a rozlišení min. 300 DPI.

3. Světlo a stín

Hodnotí se celkové osvětlení objektu fotografie a osvětlení jednotlivých elementů práce. Důležité elementy by neměly být příliš světlé nebo naopak tmavé a ve stínu.

4. Obraz a kompozice

Hodnotí se námět a jeho zpracování, jak nehty ladí s obličejem, účesem modelky a případně s dalšími elementy kompozice a také nakolik obraz modelky odpovídá zvolenému tvaru, délce a Nail Artu na nehtech. Umístění elementů kompozice na fotografii, jestli jsou všechny důležité elementy dobře viditelné a nezanikají.

5. Modeláž nehtů

Hodnotí se kvalita zpracování zvoleného tvaru a délky nehtů, přesnost modeláže nehtů na všech prstech, preciznost.

6. Nail Art

Hodnotí se zvolená technika zdobení nehtů a úroveň zpracování Nail Artu, jak vkusně jsou sladěny elementy zdobení a jak dobře jsou provedeny, nakolik odpovídá tématu.

7. Náročnost modeláže nehtů a technika práce

Hodnotí se, nakolik jsou elementy modeláže složité, jemné a drobné, jestli jsou vymodelovány čistě a precizně, nakolik jsou propracovány. Zvolený tvar a zdobení nehtů.

8. Modelka

Hodnotí se make-up a účes modela/modelky, přesnost detailů, úroveň zpracování, nakolik odpovídá tématu.

9. Soulad s tématem

Hodnotí se, jak dokonale práce a Nail Art odpovídají tématu.

10. Originalita a Kreativita

Práce musí vynikat a odlišovat se nevšedním a zajímavým přístupem a zpracováním. Zkuste během práce zapojit představivost a kreativitu. Kreativita se projevuje jednak ve tvaru nehtů, ale také ve způsobu využití konkrétních elementů a technik.

11. Čistota práce.

Hodnotí se čistota práce.

POSTER InstaPHOTO

Stamping & Slider

Candy bar

Zadání:

Soutěžící musí vytvořit jedinečný autorský obraz 4 tipů stejné délky cca 3 cm na zadané téma, takže v technice Stamping a Slider Nail Art (vodolepky a nálepky), dozdobené různými doplňky, aby výsledná fotografie mohla být použita pro účely instagramu, takže pro prezentační a propagační účely.

TIP:

Důležitější jsou tipy, nepřehánějte s doplňky na fotografii.

Dávejte pozor na nasvícení tipů, kvůli výrazným odleskům často je špatně vidět Nail Art.

Odstíny na fotce by měly být maximálně přirozené, ne příliš jasné nebo žluté.

Parametry:

Fotografie musí být ve čtvercovém formátu, takže 1:1 (jako na instagramu). Fotografie musí být udělána na mobil. Sice v tištěné podobě to ztratí na kvalitě, ale hodnotit se budou digitální (elektronické) fotografie. Na fotografii musí být dobře viditelné 4 tipy a doplňky. Hodnotí se sladění tipů a doplňků, profesionalita a originalita práce, dále umělecká kvalita fotografie.

Pro práci můžete použít jakékoli profesionální materiály na Stamping a Slider Nail Art. Na pozadí můžete použít barevné materiály (gely, gellaky, barvy) a zalešťovací pigmenty.

Jsou povoleny celkové úpravy fotografie, jsou však zakázány úpravy (retuše) samotných tipů.

Je zakázáno:

Je zakázáno použití jiných technik Nail Artu (ruční malba, spider gely atd.), kamínků a dalších elementů Nail Artu.

Je zakázáno použití hotových pozadí: celý obraz musí být připraven a proveden najednou.

Za porušení pravidel budou odečteny trestné body: 1 bod za každé porušení.

Trestné body se odečítají za porušení uvedeného zadání a kritérií: nedodržení formátu, použití více než 4 tipů, délka tipů nad 3 cm, úpravy fotografie, použití hotového pozadí, použití jiných technik Nail artu než je stamping a slider design.

Fotografie, které nebudou odpovídat technickým parametrům v zadání, nebudou do soutěže zařazeny.

KRITÉRIA HODNOCENÍ – INSTA PHOTO

Hodnotí se 1 až 5 body s tím, že 1 bod – nejnižší hodnocení, 5 bodů – nejvyšší hodnocení

1. Celkový dojem

Hodnotí se první dojem práce, kvalita práce, čistota, elegance a jemnost práce, celkový obraz.

2. Kvalita fotografie

Kvalita fotografie v elektronické podobě by měla být čtvercového formátu 1:1.

3. Světlo a stín

Hodnotí se celkové osvětlení objektu fotografie a osvětlení jednotlivých elementů práce. Důležité elementy by neměly být příliš světlé nebo naopak tmavé a ve stínu. Odlesk nebrání čitelnosti Nail Artu.

4. Obraz

Hodnotí se námět a jeho zpracování, jak tipy ladí s doplňky a s dalšími elementy kompozice. Jak tipy ladí s obrazem a dalšími prvky kompozice, jestli jsou všechny důležité elementy dobře viditelné a nezanikají.

5. Kompozice

Hodnotí se kompozice a umístění elementů Nail Artu na tipech, jestli jsou všechny důležité elementy dobře viditelné a nezanikají.

6. Barevná kompozice

Hodnotí se nakolik odstíny doplňků ladí s odstíny použitými na Nail Art.

7. Technika Stamping Nail Art

Hodnotí se, jak dobře soutěžící ovládá techniku. Jestli jsou elementy čitelné, precizní a čisté.

8. Technika Slider design

Hodnotí se, jak dobře soutěžící ovládá techniku. Jestli jsou elementy čitelné, precizní a čisté.

9. Soulad s tématem

Hodnotí se, na kolik práce odpovídá tématu, tudíž jak fotografie odpovídá účelům instagramu: propagace a prezentace.

10. Originalita a kreativita

Práce musí vynikat a odlišovat se nevšedním a zajímavým přístupem a zpracováním. Zda nehtová designérka dokázala vytvořit svůj nezaměnitelný styl a použila nové motivy.

11. Čistota práce.

Hodnotí se čistota práce.

Insta Story

TOP proměna

Salonní mandle

Zadání:

Soutěžící musí udělat 2 fotografie 1 stejné ruky, a to před úpravou a po úpravě a jakýmkoliv způsobem tyto 2 fotografie zkombinovat na jedné fotografii-posteru formátu Instagram Story, takže 16:9. V případě potřeby můžete vysloveně napsat, které foto je PŘED, a které je PO, nebo ukázat šipkami atd. Jiné nápisy nejsou povoleny (např. název salonu, logo, motto atd). Ruka před a po musí být stejná.

Pro dosažení WOW efektu zkuste vybrat modelku s kratšími a širšími přírodními nehtovými ploténkami a udělejte foto. Dále na stejné ruce vymodelujte salonní mandle kamuflážním tělovým, narůžovělým nebo mléčným materiálem (gelem nebo polymateriály; na tipy, šablony nebo pomocí DUO form) a udělejte další foto. Nehty musí mít přirozený vzhled, takže musí být udělaná dokonalá manikúra. Žádný Nail Art ani aplikace barvy není součástí soutěže.

Cílem je vytvořit plakát ve formátu Insta Story, který by mohl být použit pro účely instagramových příběhů, takže pro prezentační a propagační účely. Jak byste jednou fotkou ukázali potenciální klientce vaši odbornost – proměnu rukou klientky.

Parametry:

Fotografie musí být ve formátu Instagram Story, takže 16:9 (jako příběh na instagramu). Fotografie musí být udělaná na mobil. Sice v tištěné podobě to ztratí na kvalitě, ale hodnotit se budou digitální (elektronické) fotografie. Na fotografii musí být dobře viditelné minimálně 4 nehty jedné ruky. Na fotce nehtů PO může být také nějaký doplněk, ale nemusí. Modelka (obličej) není součástí plakátu. Hodnotí se hlavně efekt WOW proměny ruky a nehtů klientky, dále také umělecká kvalita fotografie.

Pro práci můžete použít profesionální materiály a nástroje na manikúru a modeláž nehtů jakékoli značky. Jsou povoleny celkové úpravy fotografie, jsou však zakázány úpravy (retuše) samotných nehtů a jejich okolí.

Je zakázáno:

Je zakázáno použití technik Nail Artu.

Je zakázáno použití hotových pozadí: celý obraz musí být připraven a proveden najednou.

Za porušení pravidel budou odečteny trestné body: 1 bod za každé porušení.

Trestné body se odečítají za porušení uvedeného zadání a kritérií: nedodržení formátu, jiná ruka PŘED a PO, jiné nápisy než PŘED a PO, úpravy fotografie na nehtech a kůžičkách, použití hotového pozadí, délka nehtů je jiná než je uvedeno, nejsou dobře vidět 4 nehty, modelka na fotce, matující top, Nail Art, FM, aplikace barevných gelů nebo gellaků. Jsou zakázány jakékoliv doplňky a oblečení s názvy a značkami produktů.

Fotografie, které nebudou odpovídat technickým parametrům v zadání, nebudou do soutěže zařazeny.

KRITÉRIA HODNOCENÍ – INSTA STORY

Hodnotí se 1 až 5 body s tím, že 1 bod – nejnižší hodnocení, 5 bodů – nejvyšší hodnocení

1. Celkový dojem

Hodnotí se první dojem práce, kvalita práce, čistota, elegance a jemnost práce, celkový obraz.

2. Kvalita fotografie

Kvalita fotografie v elektronické podobě by měla být ve formátu Insta Story, takže 16:9.

3. Světlo a stín

Hodnotí se celkové osvětlení objektu fotografie a osvětlení jednotlivých elementů práce. Důležité elementy by neměly být příliš světlé nebo naopak tmavé a ve stínu.

4. Efekt WOW

Hodnotí se nakolik soutěžící dokázala ohromit proměnou ruky a nehtů klientky před a po manikúře a úpravě nehtů.

5. Kompozice

Hodnotí se kompozice a námět fotografie, takže nakolik reprezentativně soutěžící zkombinoval 2 fotografie 1 ruky před a po manikúře v rámci jednoho plakátu. Důležitá je také poloha ruky a prstů, aby nehty nezanikaly a byly dobře vidět (minimálně 4).

6. Manikúra

Hodnotí se jak precizně, čistě, pečlivě a bez poranění je provedena manikúra – úprava kůžiček a okolí nehtů.

7. Přírodní nehty: tvar a délka

Hodnotí se úprava přírodních nehtů: jestli jsou nehty maximálně podobného tvaru a délky. A také úprava povrchu nehtové ploténky.

8. Úprava nehtů

Hodnotí se úprava nehtů, modeláž nehtů ve tvaru salonní mandle, jak precizně jsou nehty vymodelovány, jak přesně je nanesen finish gel.

9. Soulad s tématem

Hodnotí se, jak moc práce odpovídá tématu, totiž nakolik fotografie odpovídá účelům instagramu: propagace a prezentace.

10. Originalita

Práce musí vynikat a odlišovat se nevšedním a zajímavým přístupem a zpracováním. Zda nehtová designérka dokázala vytvořit svůj nezaměnitelný styl a dokázala oslovit potenciální klienty.

11. Čistota práce.

Hodnotí se čistota práce.

POSTER Pedicure

Estetická pedikúra – One Color in Matt

Téma: One Color in Matt

Úprava nehtů a okolí nehtů na nožičkách a lakování nehtů jakýmkoliv odstínem laku nebo gellaku! Udělat krásnou fotografii nehtů na nohou není tak jednoduché! Co vy na to?

Zadání:

Soutěžící musí vytvořit jedinečný autorský obraz nehtů obou nohou na zadané téma. Nehty jsou hranatého tvaru. Délka nehtů je doporučně stejná. Nehty jsou nalakovány jakýmkoliv odstínem laku nebo gellaku. Barva musí být hladká, tzn. bez jakýchkoliv efektů: bez glitrů, perletí atd. Okolí nehtů je upraveno. Musí být dobře viditelných všech 10 nehtů. Pro doladění celkového obrazu použijte doplněk.

Chodidla nejsou součástí fotografie.

V případě potřeby pro docílení přesnějšího tvaru je možné dodělat růžky na volném okraji materiálem na modeláž nehtů. Nail Art není součástí soutěže.

Parametry:

Fotografie musí být ve vertikálním formátu (na výšku) v rozměru A2 a rozlišení min 300 DPI. Na fotografii musí být dobře viditelné nehty obou nohou (aby bylo dobře viditelných minimálně 6 nehtů) a módní doplňky v souladu s tématem. Hodnotí se sladění nehtů s celkovým obrazem, profesionalita a originalita kompozice i umělecká kvalita fotografie.

Pro práci můžete použít jakékoli profesionální materiály na lakování nehtů.

Jsou povoleny celkové úpravy fotografie, jsou však zakázány úpravy (retuše) samotných nehtů a jejich okolí (kutikula a boční valy).

Je zakázáno:

Je zakázáno zpevnění nehtů.

Je zakázáno použití více barev.

Nejsou povoleny glitry, perleť a další materiály s efekty.

Není povolena francouzská manikúra, nálepky, fólie, jakýkoliv Nail Art.

Jsou zakázány úpravy nehtů v programech pro úpravu fotografií.

Je zakázáno použití hotových pozadí pro nehty: celý obraz musí být připraven a proveden najednou.

Za porušení pravidel budou odečteny trestné body: 1 bod za každé porušení.

Trestné body se odečítají za porušení uvedeného zadání a kritérií: nedodržení formátu, nedodržení uvedeného tvaru, úpravy fotografie na nehtech a kůžičkách, použití hotového pozadí, použití více barev na nehtech, není dobře vidět min. 6 nehtů, modeláž, Nail Art, viditelná chodidla, lesklý Top Coat.

KRITÉRIA HODNOCENÍ – POSTER PEDICURE

Hodnotí se 1 až 5 body s tím, že 1 bod – nejnižší hodnocení, 5 bodů – nejvyšší hodnocení

1. Celkový dojem

Hodnotí se první dojem práce, kvalita práce, čistota, elegance a jemnost práce, celkový obraz.

2. Kvalita fotografie (hodnotí technický porotce)

Kvalita fotografie v elektronické podobě by měla být ve velikosti A2 a rozlišení min 300 DPI.

3. Světlo a stín

Hodnotí se celkové osvětlení objektu fotografie a osvětlení jednotlivých elementů práce. Důležité elementy by neměly být příliš světlé nebo naopak tmavé a ve stínu.

4. Obraz a kompozice

Hodnotí se námět a jeho zpracování, jak nehty ladí s doplňky a případně s dalšími elementy kompozice. Umístění elementů kompozice na fotografii. Krásná poloha nohou. Jak nehty ladí s obrazem a dalšími prvky kompozice.

5. Pedikúra

Hodnotí se kvalita provedení pedikúry, úprava kůžiček v okolí nehtů a bočních valů.

6. Tvar a délka nehtů

Hodnotí se přesnost zadaného tvaru, takže přesnost hranatých nehtů v návaznosti na anatomické předpoklady konkrétní modelky. Délka nehtů je doporučně stejná.

7. Barva laku nebo gellaku

Hodnotí se zvolený odstín laku nebo gellaku, jestli je vhodný pro konkrétní modelku a celkový obraz práce.

8. Aplikace laku nebo gellaku

Hodnotí se kvalita lakování lakem nebo gellakem, přesnost na všech prstech, preciznost, technika práce. Zejména se klade důraz na lakování nehtů v oblasti kůžiček.

9. Doplňky

Hodnotí se nakolik vkusně jsou zvoleny doplňky pro vytváření celkového obrazu.

10. Soulad s tématem

Hodnotí se, na kolik práce odpovídá tématu.

11. Čistota práce

Hodnotí se, jak precizně a čistě je provedena práce.

Art box

SWEET BLOOM – Chrámy a kostely

Téma: Chrámy a kostely

Technika Sweet bloom připomíná techniku mozaiky a také vitráží. S vitráží se nejčastěji setkáváme v kostelech v podobě vitrážních oken. I samotný tvar Kostelů nabízí krásné možnosti pro tvoření Nail Artu v technice Sweet Bloom.

Zadání:

Zadáním je v technice Sweet Bloom nazdobit sadu 5 tipů stejné velikosti na téma Chrámy a kostely. Tipy jsou hranatého tvaru velikosti o šířce cca 1,7 cm a délce 5,5-6 cm. Práce musí být připravena předem, hodnotí se jenom hotové práce na všech 5 tipech. Tipy musí být upevněny na hladké podložce černé barvy nebo v krabičce o rozměrech. Krabička i podložka musí být čistá, bez žádného zdobení.

Práce musí být vytvořena s použitím barevných gelů vhodných pro techniku Sweet Bloom jakékoliv značky (gely umožňují prostorové zdobení, jsou bez výpotku, dobře se vytvrzují). Dávejte prosím pozor na techniku Sweet Bloom: napřed se malují tmavším gelem jednotlivé sekce (síťka, kontury), následně se sekce vybarvují barevným gelem. Při opačném postupu nejde o techniku Sweet Bloom.

Je povoleno použití nadlaku nebo finish gelu.

Je povoleno použití paint gelů, gelů a gellaků pro vytvoření pozadí.

V této nominaci jde čistě o techniku Sweet bloom, takže na dozdobení nemůžete použít kamínky nebo perličky.

Umístění tipů je libovolné, ale těsně k sobě (tipy nesmí být, ale slepené dohromady).

Je zakázáno:

použití airbrush, šablonky a razítka, vodolepky a samolepky na nehty, plastelína, akvarelová malba, akrylová malba, akrylová technika 3D (prášek a tekutina).

Za porušení pravidel budou odečteny trestné body: 1 bod za každé porušení

KRITÉRIA HODNOCENÍ – SWEET BLOOM

Hodnotí se 1 až 5 body s tím, že 1 bod – nejnižší hodnocení, 5 bodů – nejvyšší hodnocení

1. Celkový dojem

Hodnotí se první dojem práce, kvalita práce, čistota, elegance a jemnost práce.

2. Kompozice

Hodnotí se kompozice práce, takže vkusné umístění všech prvků na tipech, dynamičnost práce, námět. Jedinečnost každého tipu v celkové kompozici.

3. Sladění barev

Hodnotí se, jak nehtová designérka zvládá zákony koloristiky. Jednotlivé odstíny musí být harmonicky zapojeny do kompozice. Dále se hodnotí výběr určitých odstínů, průhlednost a jednotnost práce.

4. Kontury

Hodnotí se nakolik tenké, čistě a přesně jsou nakresleny kontury jednotlivých sekcí (síťka).

5. Obtížnost a technika práce

Hodnotí se, jak nehtová designérka umí pracovat s barevnými gely a jak zvládá zvolenou techniku. Také se hodnotí jemnost, harmoničnost práce, propracovanost drobných elementů a detailů.

6. Čistota práce

Hodnotí se, nakolik precizně a čistě jsou aplikovány elementy Nail Artu na tipech, jak přesně a čistě jsou prokresleny elementy.

7. Soulad s tématem

Hodnotí se, na kolik práce odpovídá tématu.

8. Originalita a kreativita

Práce musí vynikat a odlišovat se nevšedním a zajímavým přístupem a zpracováním. Jestli nehtová designérka dokázala vytvořit svůj nezopakovatelný styl.

Art box

BLINK NAILS – Dům motýlů

Zadání:

Zadáním je v určité technice nazdobit sadu 5-ti tipů střední délky – cca 5,5-6 cm, velikost tipů je stejná. Technika spočívá ve vkusném použití nejrůznějších druhů kamínků, perel, perliček, slídy, zalešťovacích pigmentů, glitrů. Některé z kamínků mohou být i prostorově vystouplé (například nalepeny na sebe do výšky, nebo nějak jinak vytvořit prostorově vystouplé elementy).

Nail Art může jít o 1 cm mimo tipy a do 2 cm do výšky.

Jako podklad se může použít barevný gel nebo gellak.

Tipy musí být upevněny na podložku nebo do krabičky (každý tip je upevněn zvlášť, tipy nejsou slepeny mezi sebou). Art element však může spojovat více tipů.

Krabička musí být otevíratelná. Krabička musí být čistá, bez žádného zdobení.

Práce musí být připravena předem, hodnotí se jenom hotové práce na 5 tipech.

Je povoleno použití nadlaku nebo finish gelu.

Jako ozdobení můžete použít kamínky, perličky, slídu, glitry, pigmenty, fólie. Počet kamínku není omezen. Některé elementy v případě nutnosti mohou být prokresleny a to barevnými gely, gellaky nebo akrylovými barvami. Ale jde o techniku Blink Nails, takže takových elementů musí být minimální množství.

Je zakázáno:

Používat air-brush, šablonky a razítka, vodolepky a samolepky na nehty.

Elementy vybarvené barevnými gely nebo gellaky musí být následně vylepeny kamínky.

Je zakázáno používat další materiály, kromě materiálů které běžně používáme na dozdobení nehtů: nesmíme použít látky, krajky, peříčka atd.

Za porušení pravidel budou odečteny trestné body: 1 bod za každé porušení.

KRITÉRIA HODNOCENÍ – BLINK NAILS

Hodnotí se 1 až 5 body s tím, že 1 bod – nejnižší hodnocení, 5 bodů – nejvyšší hodnocení

1. Celkový dojem

Hodnotí se první dojem práce, kvalita práce, čistota, elegance a jemnost práce.

2. Kompozice

Hodnotí se kompozice práce, takže vkusné umístění všech prvků na pěti tipech, dynamičnost práce, námět. Jedinečnost každého tipu v celkové kompozici.

3. Sladění barev

Hodnotí se, jak nehtová designérka zvládá zákony koloristiky. Jednotlivé odstíny musí být harmonicky zapojeny do kompozice. Dále se hodnotí výběr určitých odstínů, průhlednost a jednotnost práce.

4. Obtížnost a technika práce

Hodnotí se, jak nehtová designérka umí pracovat s určitými elementy a kombinovat je, jak pracuje s různými tvary a velikostmi kamínků.

5. Čistota práce

Hodnotí se, nakolik precizně a čistě jsou aplikovány elementy Nail Artu na tipech, jak přesně a čistě jsou prokresleny elementy ruční malby jestli jsou.

6. Soulad s tématem

Hodnotí se, na kolik práce odpovídá tématu.

7. Originalita a kreativita

Práce musí vynikat a odlišovat se nevědním a zajímavým přístupem a zpracováním. Jestli nehtová designérka dokázala vytvořit svůj nezopakovatelný styl.

Art box

Mix media – Super Mario

Zadání:

Zadáním je v technikách mix media nazdobit sadu deseti tipů různé šířky a délky (nejdelší je cca 7 cm). Velikost tipů odpovídá velikosti nehtů. Práce musí být připravena předem, hodnotí se jenom hotové práce na deseti tipech. Tipy musí být upevněny do krabičky (krabička musí být otevíratelná, čistá a bez zdobení) nebo na podložku černé barvy. Tipy musí být upevněny těsně vedle sebe bez mezer, tipy nesmí být slepeny dohromady. Art element však může spojovat více tipů.

Pro práci musí být použity minimálně tři z následujících technik – gelová ruční malba, malba akrylovými barvami, akvarelová malba, technika 3D akryl a plastelína

Základní technikou Nail Artu je 3D prostorové zdobení, a to gely plastelíny (3D gely) nebo barevnými akryly. Výška prostorového zdobení není omezena, maximální přesah do šířky a délky od tipů je 3 cm. 3D elementy musí zabírat minimálně 50% celkové plochy Nail Artu.

Je povoleno použití nadlaku nebo finish gelu.

K dekoraci je povoleno použít: kamínky, perličky, glitry, fólie, a to maximálně do 10 % celkového objemu.

Ke každé práci musí být doložen popis práce, použité materiály a techniky zdobení.

Je zakázáno používat air-brush, nálepky, vodolepky, razítka a další prefabrikované komponenty, vše musí být vytvořeno ručně.

Za porušení pravidel budou odečteny trestné body: 1 bod za každé porušení.

KRITÉRIA HODNOCENÍ – Mix media

Hodnotí se 1 až 5 body s tím, že 1 bod – nejnižší hodnocení, 5 bodů – nejvyšší hodnocení

1. Celkový dojem

Hodnotí se, první dojem, kvalita provedení, čistota, elegance a jemnost práce.

2. Kompozice

Hodnotí se, kompozice práce, tzn. vkusné umístění všech prvků na deseti tipech, dynamičnost, námět. Jedinečnost každého tipu v celkové kompozici.

3. Obtížnost a technika práce

Hodnotí se, jak nehtová designérka umí pracovat se zvolenými materiály, ovládnutí zvolené techniky, počet a kombinace zvolených technik, jemnost, dynamičnost a harmoničnost práce, propracovanost drobných elementů a detailů.

4. Technika 3D elementů

Hodnotí se, jak dobře a přesně je provedeno 3D zdobení, nakolik je vhodné umístění dekorací. Jak soutěžící umí pracovat se zvoleným materiálem.

5. Sladění barev

Hodnotí se, jak nehtová designérka zvládá zákony koloristiky. Jednotlivé odstíny musí být harmonicky zapojeny do kompozice. Dále se hodnotí výběr určitých odstínů, průhlednost a jednotnost práce.

6. Čistota práce

Hodnotí se, nakolik precizně a čistě jsou aplikovány elementy Nail Artu na tipech, jak přesně a čistě jsou prokresleny elementy.

7. Soulad s tématem

Hodnotí se, na kolik práce odpovídá tématu a zadání.

8. Originalita a kreativita

Práce musí vynikat a odlišovat se nevšedním a zajímavým přístupem a zpracováním. Posuzuje se, zda nehtová designérka dokázala vytvořit svůj nezopakovatelný styl.

Art box

Ruční malba – Střípky dějin

Zadání:

Zadáním je v technice Ruční malby sada 5 tipů stejné velikosti na téma Střípky dějin.

Tipy jsou hranatého tvaru velikosti o šířce 1,7 cm a délce 5,5-6 cm. Práce musí být připravena předem, hodnotí se jenom hotové práce na všech 5 tipech. Tipy musí být upevněny na hladké podložce černé barvy nebo v krabičce. Krabička i podložka musí být čistá, bez žádného zdobení.

Práce musí být vytvořena s použitím barevných gelů a barevných gellaků jakékoliv značky.

Je povoleno použití nadlaku nebo finish gelu.

Je povoleno použití paint gelů, gelů a gellaků.

Na dozdobení letos nic nepoužíváme, musí být použita jenom technika ruční malby. Barevné gely a gellaky s glitry nebo nějakými efekty jsou povoleny.

Umístění tipů je libovolné, ale těsně k sobě (tipy nesmí být ale slepené dohromady)

Je zakázáno:

Použití air-brush, šablonky a razítka, vodolepky a samolepky na nehty, plastelína, akvarelová malba, akrylová malba, akrylová technika 3D (prášek a tekutina), kamínky, slídy...

Za porušení pravidel budou odečteny trestné body: 1 bod za každé porušení.

KRITÉRIA HODNOCENÍ – Ruční malba

Hodnotí se 1 až 5 body s tím, že 1 bod – nejnižší hodnocení, 5 bodů – nejvyšší hodnocení

1. Celkový dojem

Hodnotí se první dojem práce, kvalita práce, čistota, elegance a jemnost práce.

2. Kompozice

Hodnotí se kompozice práce, takže vkusné umístění všech prvků na tipech, dynamičnost práce, námět. Hodnotnost každého typu v celkové kompozici.

3. Sladění barev

Hodnotí se, jak nehtová designérka zvládá zákony koloristiky. Jednotlivé odstíny musí být harmonicky zapojeny do kompozice. Dále se hodnotí výběr určitých odstínů, průhlednost a jednotnost práce.

4. Obtížnost a technika práce

Hodnotí se, jak nehtová designérka umí pracovat s barevnými gely a jak zvládá zvolenou techniku. Také se hodnotí jemnost, dynamičnost a harmoničnost práce, propracovanost drobných elementů a detailů.

5. Čistota práce

Hodnotí se, nakolik precizně a čistě jsou aplikovány elementy Nail Artu na tipech, jak přesně a čistě jsou prokresleny elementy ruční malby.

6. Soulad s tématem

Hodnotí se, na kolik práce odpovídá tématu.

7. Originalita a kreativita

Práce musí vynikat a odlišovat se nevšedním a zajímavým přístupem a zpracováním. Jestli nehtová designérka dokázala vytvořit svůj nezopakovatelný styl.

NEW Art box

CreaNAIL EXTREME – Království víl

Největší novinka!

Nejpřitažlivější a nejobdivuhodnější nominací je CreaNail Poster Extreme! Příprava nehtů dlouhých často až kolem 40 cm a doplňků pro modelku vyžaduje obrovskou profesionalitu, pečlivost, zručnost, nápaditost a také je to velmi časově náročné. Aby Vaše úsilí sklidilo ještě větší obdiv, vymysleli jsme novou nominaci – Art Box – CreaNail Extreme.

Zadání:

Soutěžící v tomto Art Boxu Extreme už mají hotové extrémní nehty na 1 ruku z nominace CreaNail Poster Extreme – Království víl. Nehty mohou být libovolného tvaru (jde o jakékoliv Extrémní nehty na zadané téma dlouhé min. 12 cm, maximální délka nehtů není omezena).

Pro tuto novou nominaci je potřeba hotové nehty upevnit na předváděcí ruku (stoján ve tvaru ruky na šperky). Stoján může být jakéhokoliv odstínu, vybíráme podle Nail Artu extrémních nehtů. Stojány – ruce budou vystaveny na místě přímo v den soutěží 10.-11.4.2025 v rámci veletrhu For Beauty (PVA Letňany).

Dané práce nejlépe doneste na soutěž v pátek 10.4.2025 ráno v 8:30 osobně. Poslání přepravními společnostmi by bylo docela riskantní.

Jako základ pro práci použijte již hotové extrémní nehty z nominace Poster Extreme. V Případě potřeby nehty dozdobte. Můžete také pro danou nominaci udělat nové extrémní nehty na téma Království víl.

Pro tuto nominaci nelze použít extrémní nehty, které byly vytvořeny dávno anebo už soutěžily v jiném ročníku soutěže CNOC a nebo v jiné soutěži.

KRITÉRIA HODNOCENÍ – ART BOX EXTREME

Hodnotí se 1 až 5 body s tím, že 1 bod – nejnižší hodnocení, 5 bodů – nejvyšší hodnocení

1. Celkový dojem

Hodnotí se první dojem práce, kvalita práce, čistota, elegance a jemnost práce, celkový obraz.

2. Kompozice

Hodnotí se kompozice práce, takže vkusné umístění všech prvků na extémních nehtech, dynamičnost práce, námět. Hodnotnost každého nehtů v celkové kompozici.

3. Modeláž nehtů

Hodnotí se kvalita zpracování zvoleného tvaru a délky nehtů, přesnost modeláže nehtů na všech prstech, preciznost.

4. Nail Art

Hodnotí se zvolená technika zdobení nehtů a úroveň zpracování Nail Artu, jak vkusně jsou sladěny elementy zdobení a jak dobře jsou provedeny.

5. Náročnost modeláže nehtů a technika práce

Hodnotí se, nakolik jsou elementy modeláže složité, jemné a drobné, jestli jsou vymodelovány čistě a precízně, nakolik jsou propracované. Zvolený tvar a zdobení nehtů.

6. Soulad s tématem

Hodnotí se, jak dokonale práce a Nail Art odpovídají tématu.

7. Originalita a Kreativita

Práce musí vynikat a odlišovat se nevšedním a zajímavým přístupem a zpracováním. Zkuste během práce zapojit představivost a kreativitu. Kreativita se projevuje jednak ve tvaru nehtů, ale také ve způsobu využití konkrétních elementů a technik.

8. Čistota práce.

Hodnotí se čistota práce.

TOP Team

Znovu máte možnost soutěžit jako tým!

Pracujete pod jednou značkou, ve stejném salonu nebo máte kolegyně, které by také rady soutěžily? Pak je Týmová soutěž právě pro Vás!

Minimální počet účastníků v týmu je 3 a maximální 10.

Každý tým musí mít název. Do přihlášky musí každý soutěžící uvést, jestli patří do nějakého týmu a upřesnit do jakého.

Vítězný tým bude určen na základě dosažení počtu bodů za umístění do 5.místa, a to ve všech nominacích:

1. místo – 5.bodů, 2. místo – 4 body, 3. místo – 3 body, 4.místo – 0,5 bodu, 5.místo – 0,5 bodu

Maximální počet účastníků v týmu, plus účast ve více nominacích = větší šance na výhru!

Vítězný tým dostane speciální cenu – Pohár a medaile pro všechny účastníky týmu!!!

Jako tým máte možnost být označeny jako tým, takže během soutěží a vyhlášení můžete mít na sobě trička s logem značky materiálů se kterými pracujete nebo s logem Vašeho salonu!

Nenechte si ujít možnost nabít se adrenalinem a udělat si navíc extra reklamu.

Za registraci celého týmu se hradí jednotný poplatek 1000,-.

TOP Master

Top Mastrem se stává účastník, který se zúčastní nejvíce nominací a získá nejvíce bodů v osobním hodnocení.

Poměr nominací pro získání titulu TOP Master nově musí být vyvážený, minimálně stejný počet domácích prací a stejný počet nominací na místě. Nelze tudíž titul TOP Master získat pouze z domácích nominací, ale ani pouze z nominací na místě.

Za vítězná místa v nominacích na místě se však přiděluje více bodů:

Nominace na místě: 1. místo – 5 bodů, 2. místo – 4 body, 3. místo – 3 body

Domácí nominace: 1. místo – 3 body, 2. místo – 2 body, 3. místo – 1 bod

Získáním titulu TOP Master se soutěžící nominuje na prestižní celosvětovou soutěž **Nailympia London** na podzim 2025. Ze své strany pořadatelů Vám proplatíme náklady na cestu a ubytování v celkové výši do 10 000,- a také startovné na Nailympia London (cca 400 euro)!